

Mezistátní letecký cestovní ruch je mezi oběma pohraničními oblastmi nevýznamný a má specifický charakter. Ve vzájemném česko-polském styku využilo letiště v Mošnově v letech 1990 – 1995 celkem 227 000 tisíc pasažérů v 8,3 tis. spojích.

Závěry

Ze statistických podkladů a odhadů je zřejmé značný nárůst cestovního ruchu na česko-polské hranici od konce 80. let a posun především k mototuristice, v případě nejfrekventovanějšího hraničního přechodu v Těšíně i k pěší meziměstské „nákupní turistice“, která dosáhla v letošním roce dosud nevídaných rozměrů. Nárůst „měkké“ turistiky v přehraničních oblastech je patrný především u polských občanů mířících do horských oblastí Jeseníků a Mo-

ravskoslezských Beskyd (pěší turistika, lyžování, cykloturistika, agroturistika aj.).

Současná síť hraničních přechodů je relativně hustá v beskydské části hranice, zvláště u turistických přechodů pro pěší a u přechodů malého pohraničního styku do okruhu 15 km. V ostravské a jesenícké části však dosud pět stávajících klasických silničních celních přechodů nestačí uspokojit potřeby žádoucího rozvoje pohraničních oblastí.

Literatura

1. Statistické podkladové materiály Pohraniční policie ČR, ref. celní a pasové kontroly. – 2. ŠOURKOVÁ, M.: Cestovní ruch s Polskem. In: Bulletin česko-polského pohraničí 2/95, CUP RP a MH ČR, Katowice 1995, s. 32.

Jan Havrlant

Přírodovědecká fakulta OU, Ostrava

Pozvánka na Třeboňsko

Třeboňsko, resp. Třeboňská pánev, jako součást České vysočiny je zvláštním územím s mnoha charakteristickými rysy, na jejichž vytvoření měly vliv nejen přírodní podmínky, ale i člověk. Pro celou oblast je charakteristický rozsáhlý systém rybníků, které vytvořil člověk přeměnou mokřin a neplodných bažin. Tato malebná krajina nabízí řadu možností zeměpisných vycházek a exkurzí.

Třeboňsko se rozkládá v mírném pásu Evropy, leží v závětrném prostoru horského masivu Šumavy. Se 430 m n. m. reprezentuje sice výškový stupeň pahorkatiny, ale vnitřní výškovou členitost má mnohem nižší – podstatná část Třeboňska (Lomnická pánev) pod 30 m. Jen okrajové části geomorfologického celku Třeboňské pánve na východě a na západě (podcelky Kardašofečická pahorkatina a Lišovský práh) mají členitost ploché pahorkatiny (30–75 m), resp. u značné části Lišovského práhu až členité pahorkatiny (75–150 m). Třeboňsko se dále vyznačuje vysokým procentem srážek v letním období (67–68 %), mělkými podzemními vodami s celoročním doplňováním zásob. Vyvážený poměr luk, polí, vodních ploch a lesů je dnes základem ekologicky podloženého hospodaření s přírodou a jejími zdroji.

Třeboňská pánev tvoří výrazný geomorfologický celek, který je součástí podsoustavy Jihočeských pánví v rámci Česko-moravské soustavy. Skládá se ze tří geomorfologických podcelků:

1. Lomnické pánve – zaujímá největší území uprostřed protáhlé od SSZ k JVV;
2. Kardašofečické pahorkatiny – tvoří předpolí Českomoravské vrchoviny;
3. Lišovského práhu – odděluje Třeboňskou a Českobudějovickou pánev.

Vodní osou Třeboňské pánve je řeka Lužnice, pramenící v Novohradských horách na území Dolního Rakouska. Většinu přítoků přijímá zprava (největší je Nežárka), zleva nemá kromě Zlaté stoky žádný velký přítok.

Pro nesporné krajinné hodnoty byla na Třeboňsku v roce 1979 vyhlášena chráněná krajinná oblast, již dva roky předtím by-

lo toto území zařazeno do mezinárodního systému biosférických rezervací UNESCO. Třeboňsko je v rámci České republiky poněkud netypickým chráněným územím, neboť zde není chráněna původní nebo minimálně narušená krajina, ale krajina která byla již od středověku intenzivně přetvářena. Lidské zásahy však měly takový charakter, že Třeboňsko dodnes neztratilo své vysoké krajinné hodnoty.

V následujícím textu uvádím příklady tří tras v nejbližším okolí Třeboně, i když možnosti vycházek nebo cykloturistiky je mnohem více, ale úplný výčet tras je předmětem

turistického průvodce. Trasy lze absolvovat pěšky či na kole.

Město Třeboň je dostupné silnicí z Českých Budějovic, Jindřichova Hradce nebo Veselí nad Lužnicí. Jádrem města tvoří v půdorysu protáhlé náměstí s renesanční radnicí a nejcenějším domem čp. 97 „U bílého koníčka“ s loubím a pozoruhodným renesančním štítem. Uprostřed náměstí stojí Mariánský sloup z roku 1780, blízko sloupu je renesanční kamenná desetiboká kašna z roku 1569. Třeboň si zachovala valnou část středověkého opevnění. Do soustavy opevnění byly zapojeny i rybníky, které umožňovaly zaplavít terén a učinit ho pro nepřitele těžko dostupným. Návštěvníkům Třeboně mohou doporučit k prohlídce renesanční zámek, kde se také nachází expozice věnovaná jihočeskému rybníkářství a jehož podstatnou část užívá státní archiv.

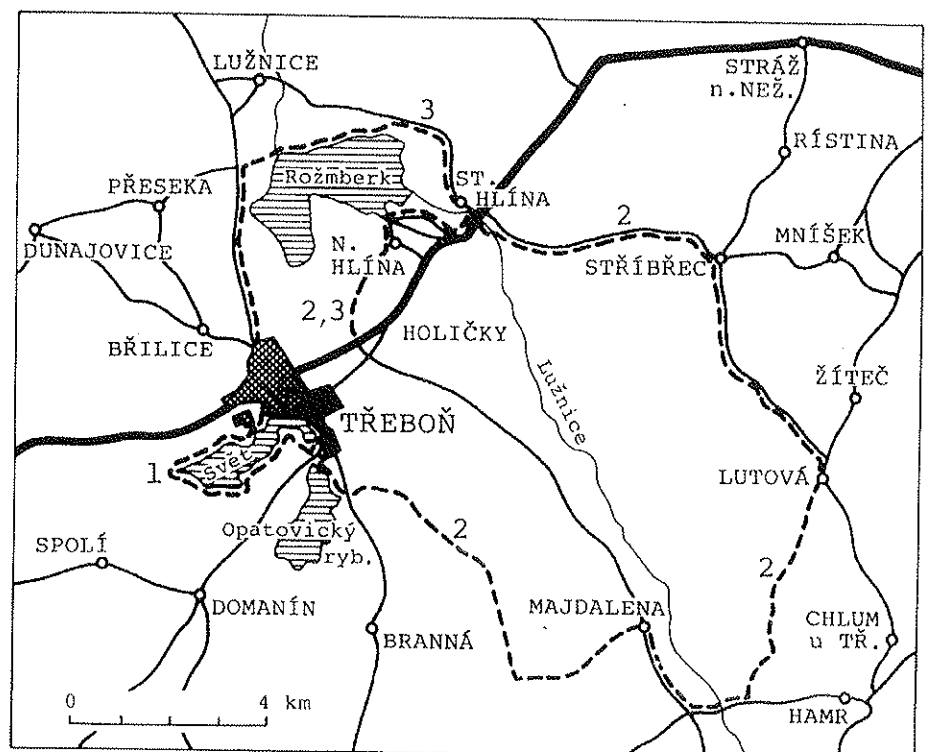
Město Třeboň je i lázeňským městem. První lázeňskou budovou byly Bertiny lázně při Zlaté stoce (založeny roku 1891), v roce 1975 bylo otevřeno nové sanatorium při severním břehu rybníka Svět. Pomocí rašelinových zábalů nebo koupelí doplněných o rehabilitační a masážní postupy se zde léčí nemoci pohybového ústrojí.

Návrhy vycházkových nebo cykloturistických tras

Trasa č. 1 – Naučná stezka „Cesta kolem Světa“

Naučná stezka kolem rybníka Svět je dlouhá 12 km a je určena pro pěší výlety. Můžeme použít i kolo, ale v některých místech musíme počítat se zhoršenou kvalitou cesty. Tato trasa začíná i končí v Třeboni. Je značena bílou značkou se šikmým zeleným pruhem. Na naučném okruhu jsou zří-

Orientační mapa Třeboňska (čárkované s číslíci 1-3 jsou vyznačeny popisované trasy, plnou čarou vybrané silnice a řeka Lužnice).



zeny informační tabule seznamující návštěvníky s význačnými rostlinnými společenstvy, charakteristickými druhy živočichů, s historií a současností oblastí. Po celé trase jsou vybudována odpočinková místa s lavicemi a někdy i se stoly.

Rybník Svět je rekreační rybník na jižní straně Třeboně. O jeho vybudování se zasloužil Jakub Krčín z Jelčan (stavba započata v roce 1571, v roce 1573 byl rybník napuštěn). Rybník je napájen Spošským potokem, který odtéká do Zlaté stoky.

Stezka začíná u hotelu Svět a pokračuje kolem lázeňského sanatoria přilehlým parkem. Pak prochází po březích rybníka, které jsou zarostlé společenstvy bažinných rostlin (chrastice rákosovitá, třtina křovištní, vrbita obecná, kypřeje vbice, ostřice, orobínek, rákos obecný, zblochan vodní, kosatec žlutý). Mezi další lokality patří tato místa:

1. rašeliniště Vimperky s porosty řady vzácných rostlin, například přhy armiky, kosatce sibiřského, dáblika bahenního;
2. Spolský mlýn – postaven v roce 1861, v současné době je v činnosti pouze pila;
3. Odměny – z tohoto místa je hezký výhled na Třeboň a blízké okolí;
4. rybník Cirkvičný – využíván pro chov ryb a kachen;
5. Schwarzenberská hrobka – postavena v letech 1874–77, má podobu novogotické kaple, v současnosti se zde pořádají koncerty, zejména varhanní.

Naučná stezka „Cesta kolem Světa“ končí u Šustova pomníku, který byl postaven v roce 1928 na památku Josefa Šusty, významného treboňského rybníkáře z konce 19. století. Josef Šusta nejenom zakládal a obnovoval rybníky, ale především vytvořil nové metody chovu ryb.

Trasa č. 2 – Cyklistická naučná stezka „Okolo Třeboně“

Naučná stezka „Okolo Třeboně“ byla zřízena správou CHKO Třeboňsko za pomoci svazu turistů ČSTV v roce 1989. Vytváří

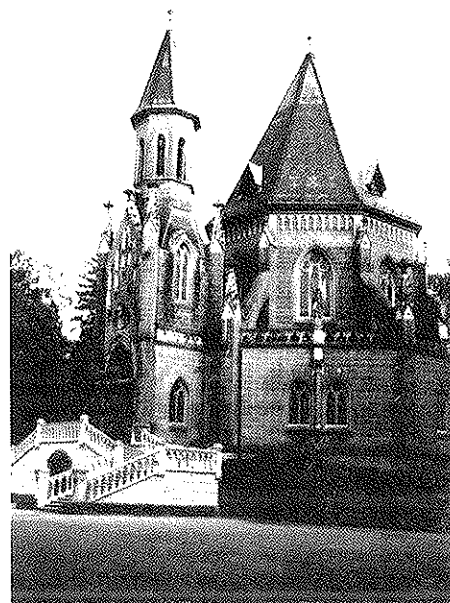
okruh dlouhý 39 km v lesnaté a rybníkaté krajině východně od Třeboně. Je značena čtvercovou bílou značkou se šikmým zeleným pruhem. Podobně jako na předchozí naučné stezce jsou zde zřízeny informační tabule.

Začátek stezky je u bývalého přístaviště lodí na rybníku Svět, dále stezka pokračuje po hrázi rybníka Svět a Opatovického rybníka (postaven Štěpánkem Netolickým), pak podél Zlaté stoky, kterou rovněž postavil Štěpánek Netolický. Tato stoka důmyslně propojuje četné rybníky Třeboňské pánve s řekou Lužnicí a umožňuje jejich snadné napájení a vypouštění.

Naučná stezka dále vede Zámeckým podlesím, kde v druhovém složení dominuje smrk a borovice. Pak projíždíme obcí Majdalena, zahame doleva na Chlum u Třeboně a po 1 km se opět dáme doleva do obce Kostky. Mineme rybníky Nový a Starý Kanclíř, dostaneme se do obce Lutová, projedeme oblastí malých rybníčků až do obce Stříbřec (v letech 1940–1945 zde žil spisovatel Ivan Olbracht).

Zajímavou lokalitou je Stříbřecký most přes Novou řeku. Nová řeka je spojovacím kanálem mezi řekou Lužnicí a Nežárkou. Postavil ji v letech 1584–1590 Jakub Krčín z Jelčan z důvodu odvádění přebytečné vody z Lužnice, a tím měla řeka ochránit rybník Rožmberk před velkou vodou, která by mohla protrhnout hráz. V okolí Nové řeky je přírodní rezervace Novořecké močály. Sejdeme-li kousek z cesty napravo za Stříbřeckým mostem podél Nové řeky, dostaneme se k pomníku Ěmy Destinové, který se nachází v místech, kde slavná zpěvačka chytala ryby. U pomníku je chráněný mohutný dub (350 let starý, výška 22 m).

Další část stezky vede kolem rybníků Stolec, Vyšehrad, Nový Vdovec, Starý Vdovec, kde můžeme spatřit mnoho druhů vodních ptáků, například různé druhy kachen, vzácného kormorána velkého, volavku popelavou, husu velkou, kvakoše nočního aj. Pak



Třeboň – Schwarzenberská hrobka. Foto J. Dvořák

se dostaneme do obce Stará Hlína, jedeme po hlavní silnici přes Starou řeku (úsek řeky Lužnice mezi Novořeckými splavami a vtokem do rybníka Rožmberk, toto území je chráněno jako národní přírodní rezervace pro meandrující říční tok s četnými slepými rameny, okolní lužní i kulturní les, rozsáhlé rákosové a ostřicové porosty), zabočíme doprava kolem rybníka Vítek, který sousedí s rybníkem Rožmberk.

Poslední úsek cesty vede lesem, kde typickou dřevinou je borovice třeboňská. Jedná se o místní ekotyp borovice lesní, která postupným vývojem ve specifických podmínkách Třeboňska získala některé vlastnosti, pro něž je z lesnického hlediska velmi cenná – vysoký rovný kmen, malá koruna, kvalitní dřevo.

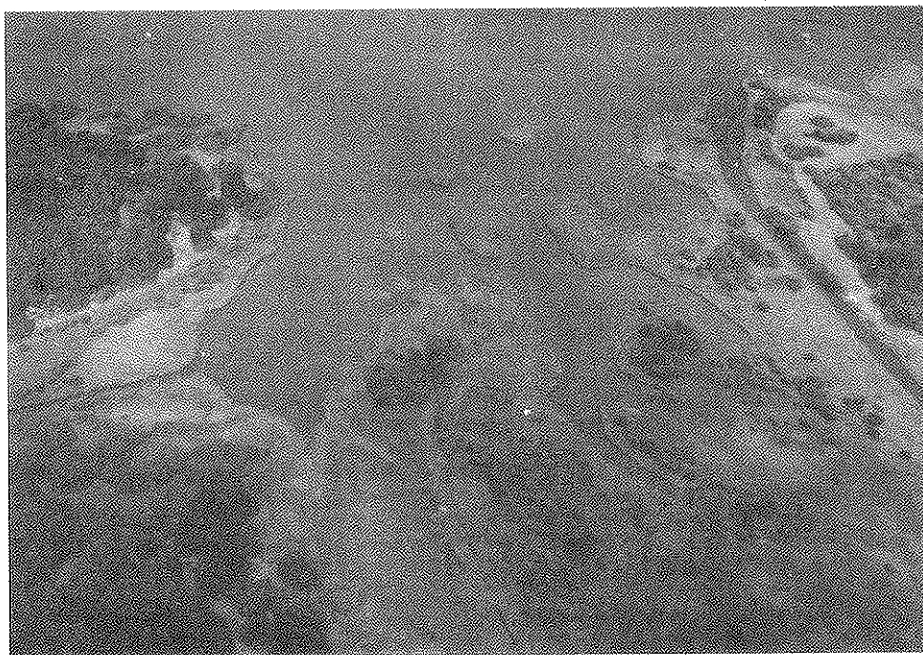
Konečnou zastávkou na naučné stezce je město Třeboň.

Trasa č. 3 – Rybník Rožmberk

Za výchozí bod této trasy považují začátek hráze rybníka Rožmberk. Z Třeboně se na toto místo dostaneme buď pěšky po značně frekventované silnici Třeboň – Praha (vzdálenost asi 4 km) nebo vlakem na zastávku Lužnice a odtud po červené značce, popř. po silnici Praha – Třeboň (vzdálenost asi 2 km, resp. 1,5 km).

Rybník Rožmberk postavil Jakub Krčín z Jelčan v letech 1584–1590. Stavbou největšího rybníka v Českých zemích i v celé střední Evropě chtěl zakončit své velkolepé dílo. Název Rožmberk vybral proto, aby tento rybník šířil slávu rodu Rožmberků po mnoho staletí. Po napuštění rybníka se ukázalo, že hráz není dost pevná, proto nechal Jakub Krčín na hráz zasadit čtyři řady dubů. Zbytky původních stromů lze na hrázi spatřit dodnes, 76 dubů ve stáří 150–400 let je chráněno. V jejich dutinách hnízdí různé druhy ptáků, například strakapoud prostřední, lejsek bělokrký nebo puštrík obecný. Rožmberk původně dosahoval daleko větších rozměrů, jeho tehdejší katastrální plocha byla 1060 ha, dnes 720 ha. Rožmberk je ve skutečnosti přehradou na řece Lužnici, jejíž

Rybník Rožmberk, vpravo ústí Staré řeky. Foto J. Ševčík



vody jsou zadržovány mohutnou dvoustupňovou hrází.

Na začátku trasy, severně od hráze, se nachází Rožmberská bašta, obytná budova rybníčního statku postavená v roce 1590. Cesta pokračuje po hrázi rybníka (červené značce) až k samotě Smítka, kde se dáme po žluté značce až k rybníku Hodějov, odtud po modré turistické značce do obce Stará Hlína a dále pokračujeme stejně jako u trasy č. 2 nebo si můžeme cestu zkrátit autobusem do Třeboně.

Literatura

1. ŠTĚRBOVÁ, I.: Historie a současnost rybníkářství v Třeboňské pánvi. Dipl. práce na PpF UK Praha 1987, 106 s. – 2. NEDBALOVÁ, I., SEVČÍK, J.: Kam na Třeboňsku do přírody. Příručka, Třeboň 1994, 61 s. – 3. Třeboňsko a Horní Lužnice. Turistická mapa, 1. vydání 1992.

Ivana Kubínová
Gymnázium, Třeboň

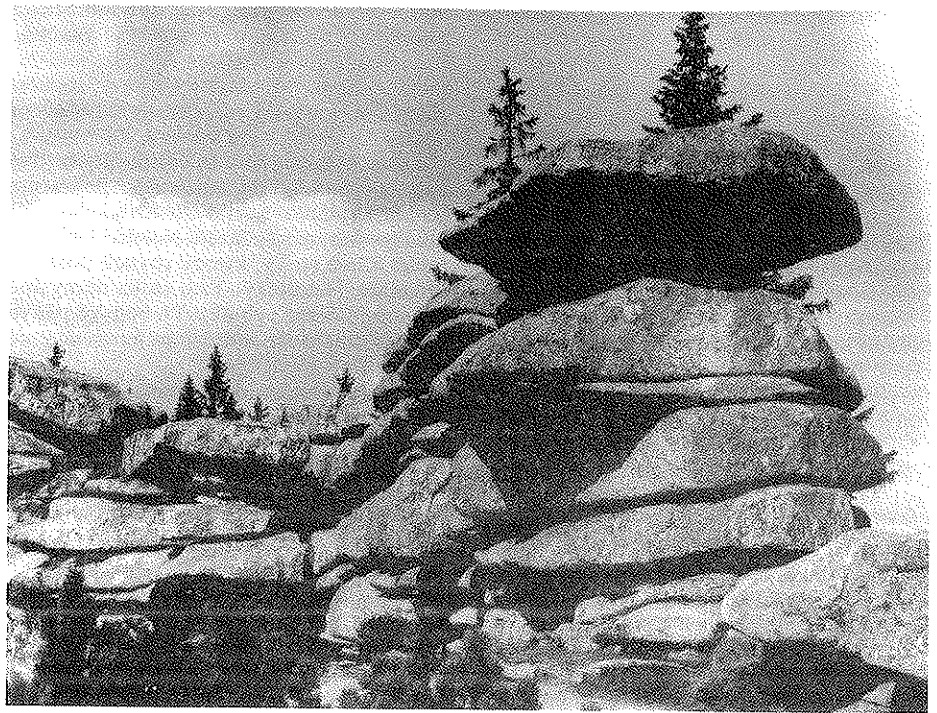
Místa zvaná Trojmezí

Na turistických a podrobnějších topografických mapách naší republiky se místy setkáváme s názvem Trojmezí. Většinou se vztahuje k partii státní hranice, někde se tak říká i místům, kde se střetávají tři katastry či poleší, silnice, cesty apod. Významná jsou zejména ta „trojmezí“, od kterých se rozbíhají hranice tří zemí – ať už současných států nebo někdejších územních celků.

Patrně nejznámější Trojmezí je součástí hlavního hřbetu Šumavy, kde dalo pojmenování jak přilehlé hoře Trojmezná (1361 m), tak i okolnímu chráněnému území – rezervaci Trojmezná v I. ochranném pásmu Národního parku Šumava. Teprve odstranění „železné opony“ zpřístupnilo tuto působivou horskou partii i našim návštěvníkům. Nejsnáze je dostupná z Nové Pece kolem Plešného jezera a přes nejvyšší horu české části Šumavy Plechý (1378 m), nebo z Nového Údolí přes Týstoličnický a Trojmeznou. Zajímavostí těchto vrcholových partií jsou bizarní žulové útvary (tory, skalní hradby aj.) a rozsáhlá kamenná moře.

Nejvyhledávanějším místem je tu však vlastní Trojmezí (1322 m) – lesnaté sedlo, v němž se sbíhají nejen česká, německá a rakouská hranice, ale též turistické trasy ze všech tří států. Odedávna tu stojí hraniční mezník, před nedávnem obnovený ve vkusný trojehlan z leštěné žuly. Oba naši německy mluvící sousedé říkají tomuto místu Dreieckmark.

Pro ostatní místa styku tří současných státních hranic se pojmenování Trojmezí neuzívá. Rozmezí česko-německo-polské při odvodu Lužické Nisy z našeho území bylo dáno uspořádáním hranic po druhé světové válce, střet oficiální hranice České republiky, Polska a Slovenska je nedávného data a nachází se v nejvýchodnějším cípu našeho státu uprostřed Jablunkovského mezihoří. Naše hranice se Slovenskem a Rakouskem je pak „vodní“ – na soutoku řek Moravy a Dyje.



Žulová skalní hradba na hoře Trojmezná

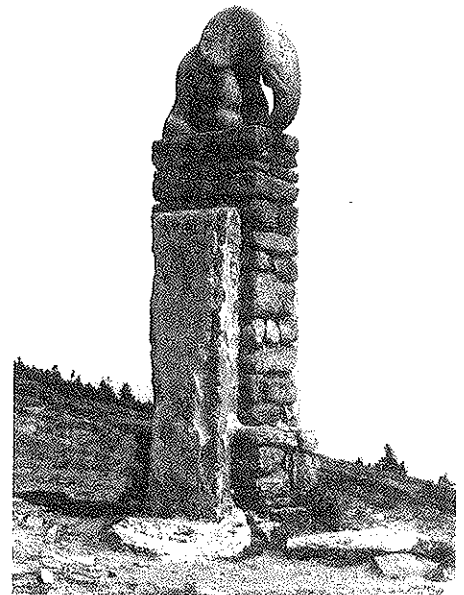
Foto Jan Vitek

Soška slúněte na historickém trojmezí pod vrcholem Králického Sněžníku

S názvem Trojmezí se však v prostoru státní hranice setkáme i tam, kde bychom to podle současného uspořádání střední Evropy asi neočekávali. Říká se tak například nejzazšímu bodu ašského výběžku. Ne proto, že se tu ještě před nedávnem spojovaly hranice SRN, NDR a Československa, ale díky historickému rozmezí bavorsko-prusko-českému. Také zde stával od roku 1722 kamenný mezník (tzv. Dreiländereck), nedávno nahrazený betonovým pylonem.

Spolkovým státem je i náš jižní soused Rakousko a v jednom případě se spojují dva jeho zemní celky – Horní a Dolní Rakousko – s naší hranicí. Je tomu tak v poměrně odlehle partii Novohradských hor, v lesnatém sedle mezi Kamencem a Seppelbergem.

Další hraniční „trojmezí“ najdeme i na opačném konci naší republiky. Jedním z nich je vrcholová partie horského masivu Králického Sněžníku (1423 m), kde na sebe navazují tři historická území: Čechy, Morava a Kladsko. Především s rozmezím česko-moravským se tu však v minulosti i v poměrně nedávné době (administrativním uspořádáním krajů a okresů) „hýbalo“ bez větších zábran. Také zde stával historický hraniční mezník, dnes je za poněkud neobvyklý symbol této „trojmezí“ partie považována kamenná soška slúněte (z 30. let tohoto století) při někdejší horské chatě.



Nedalekým historickým „trojmezím“ je i západní temeno nejvyššího vrchu Rychlebských hor – Smrku (1125 m) – nad Ramzovským sedlem. Zde se stýkají nyní už jen pomyslné hranice Moravy, Slezska a Kladska a kromě hraničního kamene je tu i významná křižovatka turisticky značených cest z naší a polské strany. Obdobnou roli kdysi hrál i stejnojmenný nejvyšší vrch naší části Jizerských hor – Smrk (1124 m), kde se sbíhaly hranice Čech, Slezska a Lužice.

Jan Vitek
Pedagogická fakulta VŠP,
Hradec Králové